

**NODOKĻU SLOGA PĀRNEŠANA NO DARBASPĒKA UZ
NEKUSTAMO ĪPAŠUMU
KĀ IENĀKUMU NEVIENLĪDZĪBAS MAZINĀŠANAS UN
KONKURĒTSPĒJAS VEICINOŠS INSTRUMENTS**

Baltijas Starptautiskais Ekonomikas Politikas
Studiju Centrs

Anna Ždanoviča
Anna Zasova

Eurostat datu lietotāju starptautiskā konference „Statistika
zināšanu sabiedrībai”

2015. gada 24. aprīlī

BICEPS pašreizējās pētnieciskās aktivitātes

- **Pētniecības joma:** nodokļu un pabalstu sistēmas efektivitātes pētījumi Latvijas konkurētspējas kontekstā
- Fokuss uz nodokļu sistēmu, bet Valsts pētījumu programmas SUSTINNO ietvaros - arī uz valsts konkurētspēju
- **Galvenais analīzes instruments:** nodokļu un pabalstu mikrosimulācijas modelis EUROMOD
 - Modelis izstrādāts visām ES valstīm (ar DG-EMPL atbalstu)
 - Modelis izstrādāts Esekssas universitātē (University of Essex, Apvienotā Karaliste) sadarbībā ar nacionāliem ekspertiem (Latvijas gadījumā – BICEPS)
 - EK izmanto EUROMOD rezultātus, lai iegūtu ienākumu nevienlīdzības un nabadzības riska līmeņa novērtējumus pirms ir pieejami faktiski dati (*Nowcasting*)

Izmantojamie dati

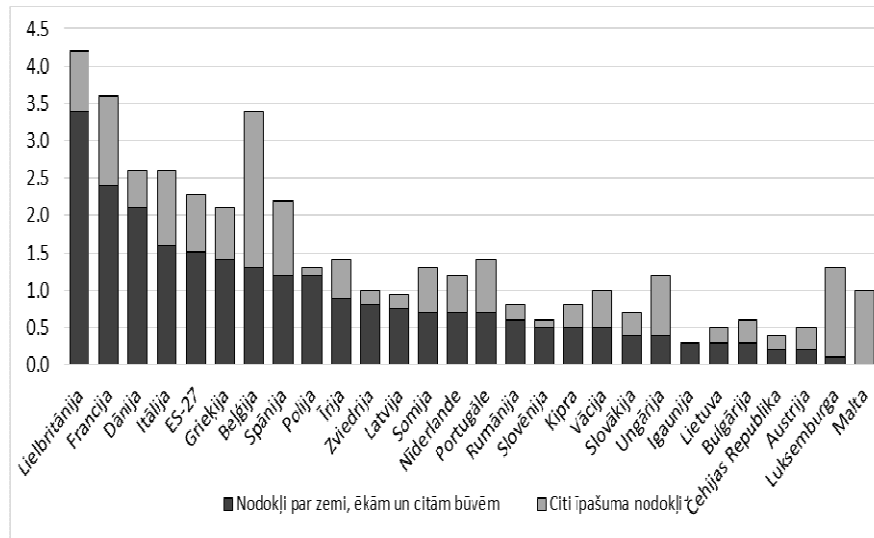
- EUROMOD balstīts uz reprezentatīviem **mikro līmeņa datiem par ienākumiem – EU-SILC** (Latvijas gadījumā)
 - Pieeju EU-SILC datiem nodrošina Eurostat EUROMOD projekta ietvaros
- Papildus, CSP sniedz **EU-SILC datus ar lielāku detalizācijas pakāpi**, kas ļauj pilnveidot modeļa parametrus un padarīt modeli precīzāku
- CSP sniedz anonimizētos **datus par nekustāmajiem īpašumiem**, kas ir EU-SILC (2012) respondentu īpašumā
 - Dati par nekustamo īpašumu – nekustāmā īpašuma veids, kadastrālā vērtība, īpašuma platība u.tml.

Darbaspēka nodokļu sloga samazināšana

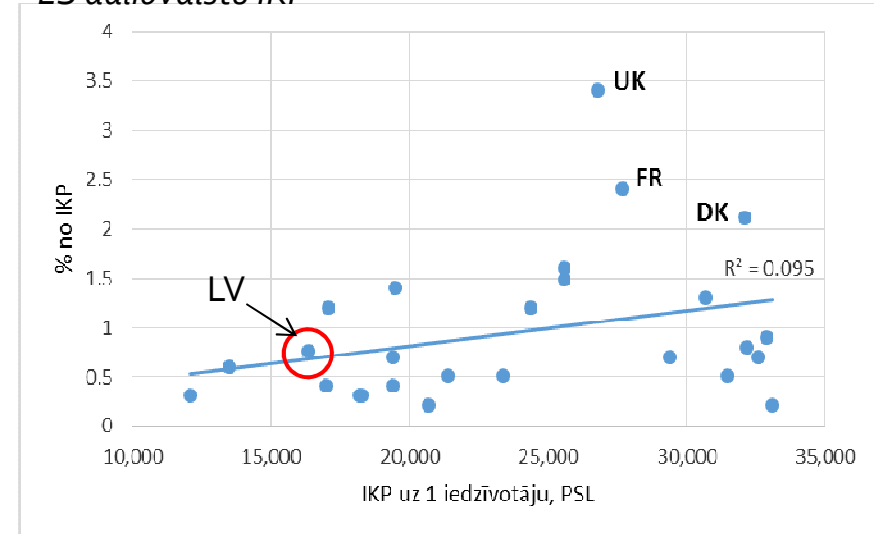
- Kopējā nodokļu apjoma samazināšana darbaspēkam varētu **veicināt nodarbinātības pieaugumu** un palīdzēt nodarbinātības **pārejai no ēnu ekonomikas uz formālo ekonomiku**
- Tiek uzskatīts, ka ES dalībvalstīs pastāv iespēja pārnest nodokļus no darbaspēka, ja to nodokļu slogs ir relatīvi zems vismaz vienā no šīm trim jomām:
 - patēriņa nodokļi
 - kārtējie īpašuma nodokļi
 - vides nodokļi
- Šīs nodokļu kategorijas ir starp tām kategorijām, kas ir mazākā mērā kaitīgas izaugsmei.
- OECD galvenās rekomendācijas Latvijai iekļaujošās izaugsmes veicināšanai ietver:
 - Samazināt darbaspēka nodokļu slogu darbiniekiem ar zemajiem ienākumiem
 - Radīt papildus ieņēmumus, palielinot īpašuma un vides nodokļus

Nekustamā īpašuma nodoklis Latvijā ir zem ES valstu vidējā līmeņa

Ieņēmumi no īpašuma nodokļiem 2012. gadā, % no IKP



Nekustamā īpašuma nodokļu ieņēmumi salīdzinājumā ar ES dalībvalstu IKP



- ❑ NĪN tiek piemērots 26 ES dalībvalstīs
- ❑ Ieņēmumu no NĪN īpatsvars kopējos īpašuma nodokļu ieņēmumos ir:
 - 100.0% Igaunijā,
 - 90%-60% Slovēnijā, Lielbritānijā, Dānijā, Zviedrijā, Slovākijā, Rumānijā, Polijā, Nīderlandē, Bulgārijā un Lietuvā.
 - 58.3% Latvijā
- ❑ NĪN ir vienīgais īpašuma nodoklis Igaunijā, bet Maltā nekustamo īpašumu ar nodokli neapliek, bet ieņēmumus no īpašuma nodokli veido galvenokārt finanšu darījumu un kapitāla nodoklis.

NĪN piemērošanas stratēģijas ES dalībvalstīs (1)

Īpaši noteikumi attiecībā uz pamata dzīvesvietu un / vai otro dzīvojamo īpašumu

- Zemes, uz kuras atrodas personas dzīvesvieta, pilnīga atbrīvošana no nodokļiem, ar griestiem uz dzīvesvietas platību (**Igaunija, Slovēnija**)
- 50% atlaide pamata dzīvesvietai **Bulgārijā** un 25% - **Beļģijā**
- Samazinājums 200 EUR apmērā pamata dzīvesvietai **Itālijā**
- Trīs gadu atbrīvojums 100% apmērā jaunuzceltām dzīvesvietām **Portugālē**
- Augstāka nodokļa likme otrajai dzīvesvietai **Somijā, Francijā un Rumānijā**

NĪN piemērošanas stratēģijas ES dalībvalstīs (2)

Ar nodokli neapliekamie sliekšņi

- Dzīvojamā īpašuma nodoklis tiek piemērots tikai īpašumiem, kuru vērtība pārsniedz 290,000 EUR **Lietuvā**, 200,000 EUR **Grieķijā**, bet **Bulgārijā** ar nodokli neapliekamais sliekšnis ir 859 EUR
- Īpašumu kopējā vērtība zem 12,500 EUR ir atbrīvota no nodokļiem **Kiprā**
- Pamata dzīvesvieta **Francijā** tiek aplikta ar nodokli, ja nosacītā īres maksa pārsniedz 4,573 EUR

NĪN piemērošanas stratēģijas ES dalībvalstīs (3)

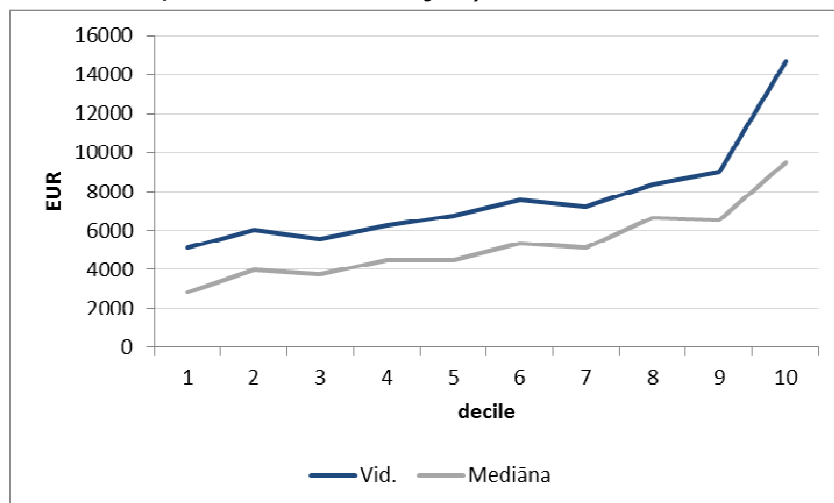
Noteikumi attiecībā uz trūcīgajiem un gados vecākajām personām

- Cilvēku ar zemiem ienākumiem pilnīga vai daļēja atbrīvošana no nodokļa (**Lielbritānijā un Slovēnija, Lietuvā**)
- līdz 90% atbrīvojums trūcīgām personām **Latvijā**; dažādas pakāpes atvieglojumus riska grupām, piem., pensionāriem, invalīdiem u.c.
- Atbrīvošana vecākiem cilvēkiem vai invalīdiem ar pieticīgiem līdzekļiem (**Francijā un Ungārijā**)
- Atlaide 0.4% apmērā no pamata likmes personām, kas vecākas par 65 gadiem (**Dānija**);
- Pensionētām personām īpašuma nodoklis par pamata dzīvesvietu ir ierobežots līdz 4% no viņu gada ienākumiem (**Zviedrija**).

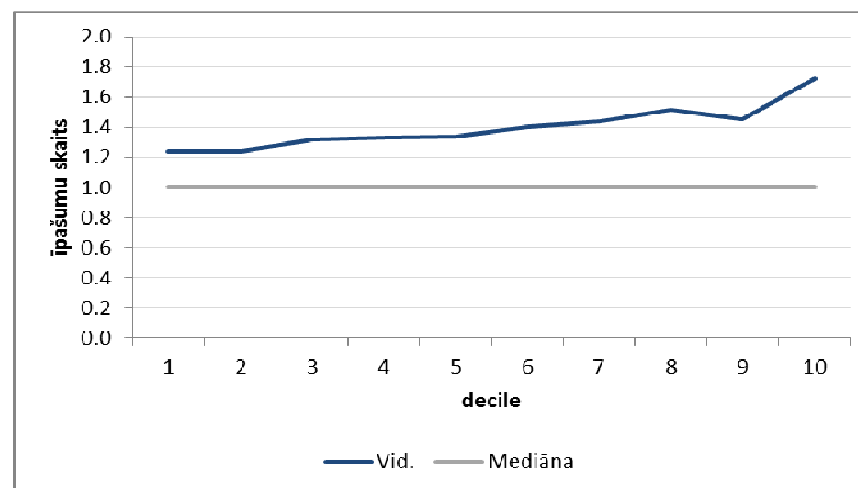
NĪN KĀ IENĀKUMU
NEVIENLĪDZĪBAS
SAMAZINĀŠANAS UN
KONKURĒTSPĒJAS VEICINĀŠANAS
INSTRUMENTS:
IESKATS PIRMAJOS REZULTĀTOS

Mājokļu īpašumi pa rīcībā esošo ienākumu decilēm

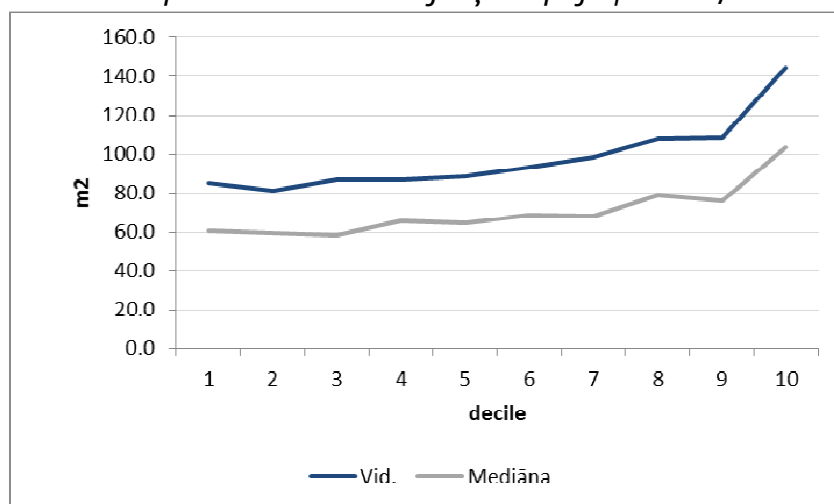
Visu īpašumā esošo mājokļu kad. vērtība, EUR



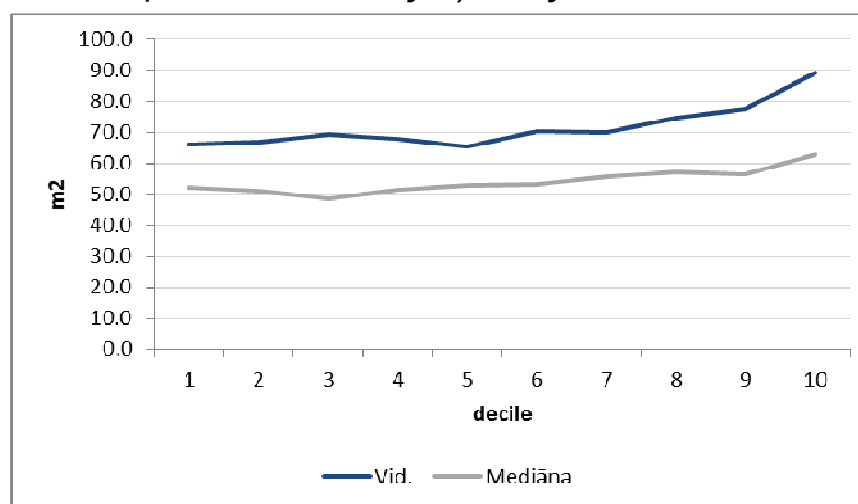
Īpašumā esošo mājokļu skaits



Visu īpašumā esošo mājokļu kopējā platība, m²



Īpašumā esošo mājokļu vidējais izmērs, m²



NĪN reformu potenciāla ietekme

- Analīzes pirmie rezultāti liecina, ka ietekme uz ienākumu nevienlīdzības rādītājiem (Gini koeficientu, S80/S20 ienākumu kvintiļu attiecības indeksu) ir salīdzinoši vāja, ņemot vērā, ka NĪN maksājumi veido nelielu kopējo nodokļu maksājumu daļu
- Tomēr, ņemot vērā, ka īpašumā esošo mājokļu vērtība, skaits un platība ir lielāka cilvēkiem ar augstākiem ienākumiem, NĪN progresivitātes palielināšanai ir ienākumu nevienlīdzības samazināšanas potenciāls
- NĪN progresivitātes palielināšana ir piemērots instruments, kas ļautu vismaz daļēji kompensēt darbaspēka nodokļu sloga samazināšanu

Kopsavilkums

- Baltijas Starptautiskais Ekonomikas Politikas Studiju Centrs (BICEPS) aktīvi un veiksmīgi sadarbojas ar CSP un Eurostat, kuri nodrošina pieeju mikro līmeņa datiem (EU-SILC un dati par nekustamajiem īpašumiem)
- Šie dati ļauj veikt nodokļu-pabalstu sistēmas reformu modelēšanu, izmantojot starptautiski atzītu metodoloģiju (mikrosimulācijas modelis EUROMOD)
- Šādas sadarbības sniegtās iespējas ir svarīgas, ņemot vērā šī gada OECD rekomendācijas iekļaujošās izaugsmes veicināšanai (samazināt darbaspēka nodokļus, palielinot nekustamā īpašuma un vides nodokļus)